

Тренинг общественных экспертов и пациентов
«ОТВЕТСТВЕННЫЙ ПАЦИЕНТ»



Особенности поступления инвалидов в организации профессионального образования

Приемная кампания 2023

27-28 мая 2023 года

Тренинг общественных экспертов и пациентов
«ОТВЕТСТВЕННЫЙ ПАЦИЕНТ»



**Более 20 лет работала
ответственным секретарем
приемной комиссии в вузе.**



ЮСУПОВА СВЕТЛАНА НИКОЛАЕВНА, кандидат исторических наук, начальник управления организации научных исследований и подготовки научных кадров ФГАОУ «Самарский экономический университет»

27-28 мая 2023 года

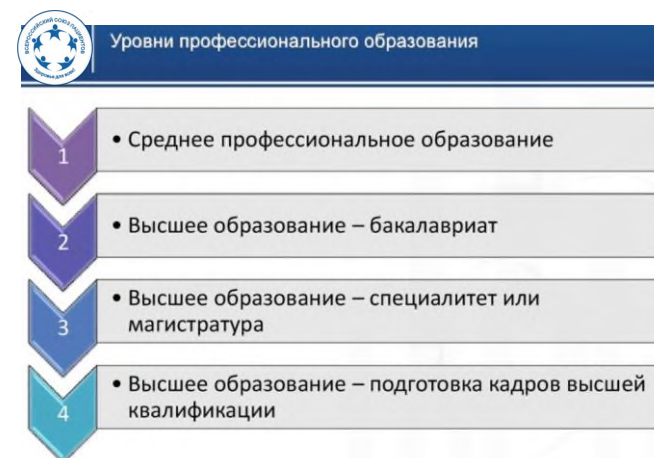
Сталкивались ли Вы с поступлением в вузы и колледжи? Ответ в чат:



1 – да, я поступал/хотел поступать.

2 - не сталкивался, но изучал вопрос, имею общее представление.

3 - ничего не знаю о поступлении.



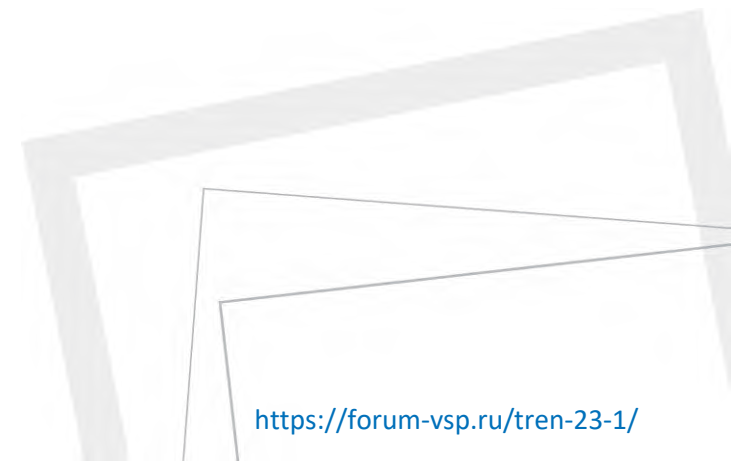


Льготы для инвалидов при поступлении в колледж/техникум



Инвалиды 1 и 2 группы, дети-инвалиды:

- ✓ Преимущественное право при зачислении.
- ✓ Особые условия при сдаче вступительных испытаний.



Льготы для инвалидов при поступлении в вуз

- дети-инвалиды, инвалиды I и II групп, инвалиды с детства, инвалиды вследствие военной травмы или заболевания, полученных в период прохождения военной службы, имеют право на прием на бюджет в пределах **особой квоты** (бакалавриат, специалитет);
- инвалиды (в т.ч. дети-инвалиды) могут сдавать **общеобразовательные вступительные испытания (ВИ)**, проводимые вузом вне зависимости от того, участвовали ли они в сдаче ЕГЭ (бакалавриат, специалитет);
- ✓ при проведении ВИ для инвалидов и лиц с ОВЗ допускается присутствие в аудитории **ассистента**; продолжительность ВИ может **↗** вузом **на 1,5 часа** (бакалавриат, специалитет, магистратура, аспирантура)
- **Преимущественное право** зачисления при равенстве конкурсных баллов.

СИТУАЦИИ

Иван

Имеет инвалидность 3 группы.
Основание – инвалидность с детства.
Хочет поступать в вуз в пределах
особой квоты.

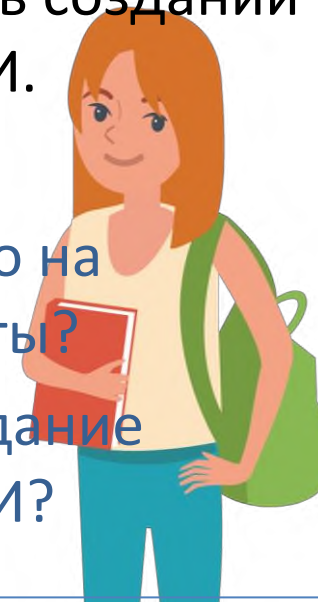
Вопрос: Имеет ли Иван на
это право?



Лена

Имеет статус ребенка с ОВЗ.
Хочет поступать вуз в пределах особой
квоты. Указала в заявлении о
поступлении, что нуждается в создании
особых условия при сдаче ВИ.

Вопрос: Имеет ли Лена право на
поступление в пределах квоты?
Имеет ли Лена право на создание
особых условий при сдаче ВИ?



Документы при поступлении

- документ, удостоверяющий личность и гражданство;
- документ, подтверждающий инвалидность или ОВЗ;
- документ, удостоверяющий наличие образования соответствующего уровня (аттестат, диплом);
- документы, подтверждающие результаты индивидуальных достижений;
- 2 фотографии 3×4 см.

Справка об инвалидности

Заключение ПМПК

Вступительные испытания

- *Может ли инвалид сдавать ВИ в вузе при отсутствии результатов ЕГЭ?* **Да, может.**
- *Может ли инвалид сдавать ВИ в вузе при наличии результатов ЕГЭ?* **Да, может.**
- *Может ли инвалид сдавать ВИ и использовать их результаты при поступлении наряду с ЕГЭ?* **Да, может.**



Вступительные испытания. Особые условия.

- Особые условия – условия, обеспечиваемые вузом для поступающих из числа лиц с ОВЗ и (или) инвалидов с учетом их индивидуальных возможностей и состояния здоровья.
- Поступающий указывает о необходимости создания особых условий в заявлении о поступлении.



Особенности зачисления по особой квоте

(очная форма)

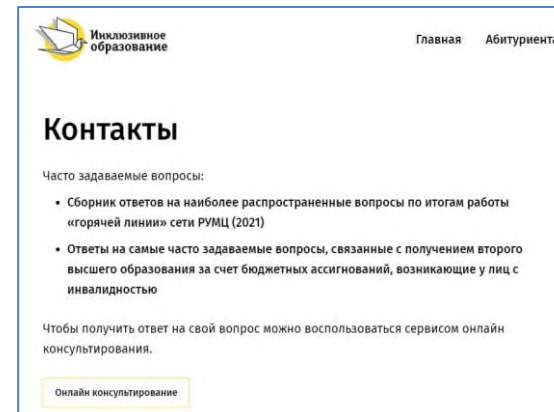


- Оригинал документа об образовании предоставляется в особые сроки - 28 июля 2023 г.
- Приказ издается в более ранние сроки (приоритетное зачисление) – 29-30 июля 2023 г.
- После выхода приказа по особой квоте можно отказаться от зачисления и участвовать в общем конкурсе на другое направление: оригинал – 3 августа, приказ – 4-9 августа 2023 г.



Куда обращаться за помощью

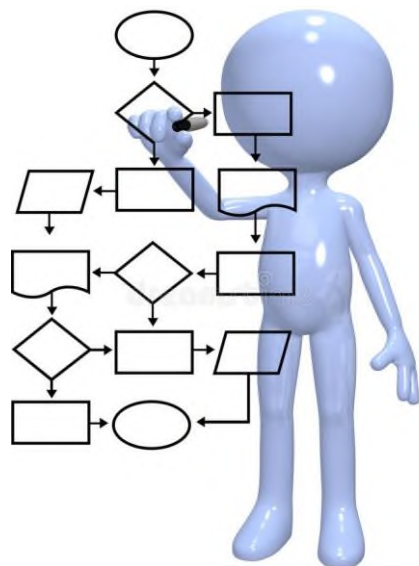
- Федеральная служба по надзору в сфере образования и науки. «Горячая линия» по вопросам приема в вузы инвалидов и лиц с ОВЗ **+7 (499) 455-16-80**.
- Портал информационной и методической поддержки инклюзивного высшего образования инвалидов и лиц с ОВЗ. <https://инклюзивноеобразование.рф/>.
- РУМЦ по информационно-методическому сопровождению студентов с инвалидностью. Нижегородский государственный педагогический университет им. Минина **+7 (800) 550-61-15**.
- Приемные комиссии вузов.



5 шагов при поступлении в ВУЗ

Для инвалидов и лиц с ОВЗ

27-28 мая 2023 года



ШАГ 1. Выбираем вуз

По выбранному направлению подготовки или специальности составляем свой список вузов.



Бюджет/Особая квота/Платное обучение

Смотрим наличие бюджетных мест. Кол-во мест для особой квоты.

Доступная среда

Изучаем на сайте вуза раздел «Доступная среда»

Расположение вуза

Думаем о том, готовы ли мы ездить на другой конец города...

Форма обучения

Очная, заочная, очно-заочная



КАЛЕНДАРЬ АБИТУРИЕНТА

Мои направления/специальности:

Мой список вузов:

ВУЗ	Направление подготовки/специальность	Кол-во бюджетных мест	Стоимость обучения на платных местах	Вступительные испытания

Расписание вступительных испытаний:

ВУЗ	Вступительные испытания	Дата	Время
	ВИ1 _____ ВИ2 _____ ВИ3 _____		
	ВИ1 _____ ВИ2 _____ ВИ3 _____		

Оригинал нужно принести/Заклучить договор нужно не позднее:

Шаг 2. Подаем документы. Заявляем о необходимости создания особых условий для ВИ



Способы подачи:

Лично

Узнаем адрес приемной комиссии и часы работы.

Через сайт вуза

Заходим на сайт вуза. Ищем вкладку для подачи заявления.

Через Госуслуги

Регистрируемся в госуслугах. Подаем заявление.

Необходимые документы:



ПАСПОРТ



ДИПЛОМ



Справка об
инвалидности



СНИЛС

STEP 2

Шаг 3. Сдаем вступительные испытания

- Очно с обеспечением особых условий.
- Дистанционно.

!!! При дистанте обращаем внимание на наличие системы **прокторинга**. В заявлении на создание особых условий указываем свои особенности, которые могут помешать процедуре прокторинга.





Шаг 4. Подаем оригинал

- Анализируем конкурсные списки.
- Подаем оригинал документа об образовании в вуз, где шансы на поступления наиболее высокие.



Шаг 5. Учимся!!!

- Узнаём дату организационного собрания.
- Знакомимся с сотрудниками деканата
- Берём контакты куратора группы/курса/инвалидов
- Узнаём место расположения медкабинета, знакомимся с врачом/медсестрой.



ВСЕМ УДАЧНОГО ПОСТУПЛЕНИЯ !



СПАСИБО ЗА ВНИМАНИЕ!

Тренинг «ОТВЕТСТВЕННЫЙ ПАЦИЕНТ»
<https://forum-vsp.ru/tren-23-1/>

Календарь абитуриента

Шаг 1. Выбираем вуз, направление подготовки, форму обучения.
Используем сайты: <https://информационноеобразование.рф/>, <http://priemvuz.ru/>

Мониторим вузы. Изучаем условия поступления и условия обучения.
На сайтах вузов необходимую информацию можно найти в разделе Абитуриенту или Поступающему. Если что-то непонятно, то можно позвонить по телефону приемной комиссии. Если есть возможность посетить вуз лично, то лучше это сделать. Все вузы проводят Дни открытых дверей. Внимательно изучаем раздел «Доступная среда».

Составляем список вузов, в которые будем подавать документы.
Выписываем всю информацию, например, в такую таблицу:

ВУЗ	Направление подготовки/специальность	Код-во бюджетных мест/Особая квота	Стоимость обучения платных местах	Вступительные на испытания

На сайтах вузов размещены программы вступительных испытаний. В них можно найти примерные вопросы или задания.
Если выбрали для поступления более одного вуза, тоже необходимо выписать все вступительные испытания и даты сдачи из расписания ВИ, размещенного на сайте.

Шаг 2. Подаем документы. С 20 июня (паспорт, диплом, СНИЛС, фото, справка об инвалидности). **Указываем в заявлении о необходимости создания особых условий при сдаче ВИ, отключении прокторинга т.д.**
Прием документов для тех, кто сдает ВИ, завершается примерно (точные даты - на сайте вуза) на очную, заочную или очно-заочную бюджетную форму обучения -15 июля; на платные места (независимо от формы обучения) - в середине августа.

Шаг 3. Сдаем вступительные испытания.

Шаг 4. Приносим оригинал/Заключаем договор.
Сроки предоставления оригинала аттестата/диплома при поступлении на бюджет:
До 25 июля - прием заявлений и документов у абитуриентов (по результатам ЕГЭ);
27 июля - публикация конкурсных списков
28 июля - завершение приема оригиналов на приоритетное зачисление
30 июля - издание приказов о приоритетном зачислении
3 августа - завершение приема оригиналов на основное зачисление
9 августа - издание приказов об основном зачислении

Сроки заключения договора при поступлении на платные места, устанавливаются вузом.
Если после зачисления в вуз остаются бюджетные места, то объявляется дополнительный прием. Он заканчивается 29 августа.

Шаг 5. Учимся.